

Rod LEUCTRA v ČR

Pošvatky - Plecoptera

Jan Špaček

Klíč k určování druhů rodu LEUCTRA v ČR

Vysvětlivky:

bazální články tykadel – články 1 – 10

bazální články štětů – články 1 – 8

ochlupení hlavy – štětiny na lících a tvářích

ochlupení štítu – sledovat hlavně přední rohy štítu

tergity – popisy se týkají 4 a 5 článku zadečku (jsou-li poškozeny max. 6 článku – ostatní články nepoužívat!!!)

délka věnčitých štětů je vztahována k délce tergitu, pouze u *L. handlirschi* a *L. pseudosignifera* k šířce tergitu

délku štětů na člancích štětu vztahovat k délce článku, ze kterého vyrůstá (není-li uvedeno jinak)

- | | |
|---------|--|
| 1 (2) | tykadla v oblasti 5 – 20 článků s výraznými výrůstky (lépe viditelné ze spodu).
<i>Leuctra geniculata</i> (STEPHENS, 1836) |
| 2 (1) | tykadla bez výrůstků |
| 3 (6) | hlava dlouze hustě ochlupena |
| 4 (5) | bazální články tykadel se štětinami výrazně delšími než délka článků
<i>Leuctra braueri</i> KEMPNY, 1898 |
| 5 (4) | bazální články tykadel se štětinami kratšími než délka článků
<i>Leuctra nigra</i> (OLIVIER, 1811) |
| 6 (3) | hlava ochlupena řídko, nebo krátkými štětinami |
| 7 (16) | věnčité štětiny na tergitech chybí nebo nevýrazné |
| 8 (13) | rohy štítu bez štětů |
| 9 (10) | tergity zcela holé, štětiny na bazálních člancích štětu krátké (nedosahují délky článků)
<i>Leuctra major</i> BRINK, 1949 |
| 10 (9) | tergity ochlupené |
| 11 (12) | věnčité štětiny na člancích 4 – 5 přítomny, štětiny na bazálních člancích štětů dlouhé (některé dosahují délky článků) |

- 11(12) věnčité štětiny na článcích 4 – 5 přítomny, štětiny na bazálních článcích štětů dlouhé (některé dosahují délky článků)
Leuctra rosinae KEMPNY, 1900
- 12 (11) věnčité štětiny na článcích 4 – 5 nepřítomny, štětiny na bazálních článcích štětů krátké (nedosahují délky článků)
Leuctra armata KEMPNY, 1899
- 13 (8) rohy štítu se štětinami, nebo alveolami po štětinách
- 14 (15) bez věnčitých štětín, pouze s velmi řídkých základním ochlupením na okrajích tergítů. Štětiny na bazálních článcích štětů dlouhé (dosahují délky článků), počet 10 a více.
Leuctra pseudocingulata MENDL, 1968
- 15 (14) věnčité štětiny velmi krátké a jemné, patrné při větším zvětšení obvykle na okrajích článků. Štětiny na bazálních článcích štětů krátké (nedosahují délky článků), počet 6 - 8.
Leuctra leptogaster AUBERT, 1949
- 16 (7) věnčité štětiny na tergitech dobře patrné
- 17 (20) holeně s lemem plovacích štětín, štětiny 6 - 8 článků štětu dlouhé přesahují 3/4 délky článků, počet 6 - 8.
- 18 (19) lem plovacích štětín hustý, věnčité štětiny dosahují 1/3 délky terga
Leuctra fusca (LINNAEUS, 1758)
- 19 (18) lem plovacích štětín řídký, věnčité štětiny přesahují 1/2 délky terga
Leuctra albida KEMPNY, 1899
- 20 (17) holeně bez lemu plovacích štětín, štětiny 6 - 8 článků štětu nepřesahují 3/4 délky článků
- 21 (24) věnčité štětiny nepravidelně uspořádány
- 22 (23) povrchové ochlupení štítu a tergítů husté (na frontoklypeu často hnědá kresba)
předjamí druh **Leuctra prima KEMPNY, 1899**
podzimní druh **Leuctra autumnalis AUBERT, 1948**
- 23 (22) povrchové ochlupení štítu řídké, na tergitech chybí
Leuctra alpina KÜHTREIBER, 1934
- 24 (21) věnčité štětiny uspořádány v linii
- 25 (28) povrchové ochlupení tergítů chybí
- 26 (27) štětiny na bazálních článcích štětu nedosahují délky článků, věnčité štětiny dosahují 1/5 – 1/7 šířky tergítu (larvy malé hnědé)
Leuctra handlirschi KEMPNY, 1898

- 27 (26) štětiny na bazálních člancích štětu přesahují délku článků, věnčité štětiny dosahují $1/3 - 1/4$ šířky tergitu (larvy dlouhé světlé)
Leuctra pseudosignifera AUBERT, 1954
- 28 (25) povrchové ochlupení tergitů vytvořeno
- 29 (34) štětiny na bazálních člancích štětu nepřesahují $1/2$ délky článků
- 30 (31) štětiny na bazálních člancích štětu nepřesahují $1/4$ délky článků
Leuctra moselyi MORTON, 1929
- 31 (30) štětiny na bazálních člancích štětu dosahují $1/3$ délky článků
- 32 (33) 3 – 4 článek štětu stejně dlouhý jako široký, na bazálních člancích štětu 10 a více štětín
Leuctra hippopus KEMPNY, 1899
- 33 (32) 3 – 4 článek štětu delší než široký, na bazálních člancích štětu 6 - 8 štětín
Leuctra aurita NAVAS, 1919
- 34 (29) štětiny na bazálních člancích štětu dosahují nebo přesahují $1/2$ délky článků
- 35 (36) věnčitých štětín na tergitech více než 10, část štětín ve skupině na boku tergitů
Leuctra inermis KEMPNY, 1899
- 36 (35) věnčitých štětín 10 a méně
- 37 (38) na bazálních člancích štětu 10 a více štětín
Leuctra digitata KEMPNY, 1899
- 38 (37) na bazálních člancích štětu 6 - 8 štětín
- 39 (40) štětiny na bazálních člancích štětu přesahují $1/2$ délky článků, věnčité štětiny dlouhé jako $1/2 - 1/3$ délky tergitů
Leuctra mortoni KEMPNY, 1899
- 40 (39) štětiny na bazálních člancích štětu dosahují $1/2$ délky článků, věnčité štětiny dlouhé maximálně jako $1/2$ délky tergitů
- 41 (42) 6 - 8 věnčitých štětín, 2 článek štětu stejně široký jako dlouhý
Leuctra teriolensis KEMPNY, 1900
- 42 (41) 8 - 10 věnčitých štětín, 2 článek štětu delší než široký
Leuctra rauscheri AUBERT, 1957

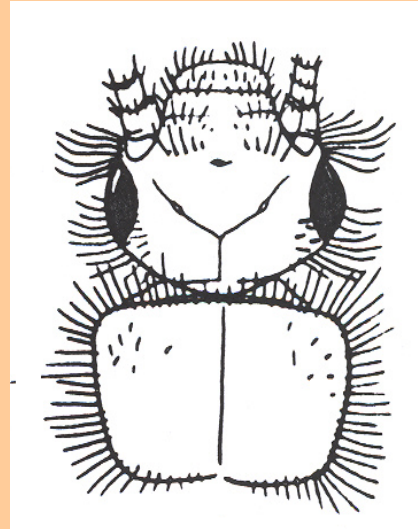
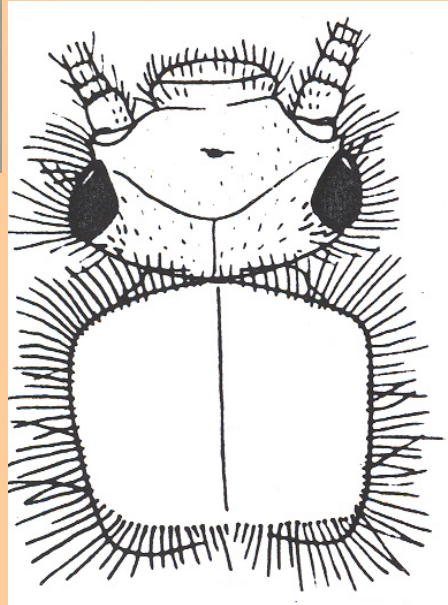
Leuctra geniculata



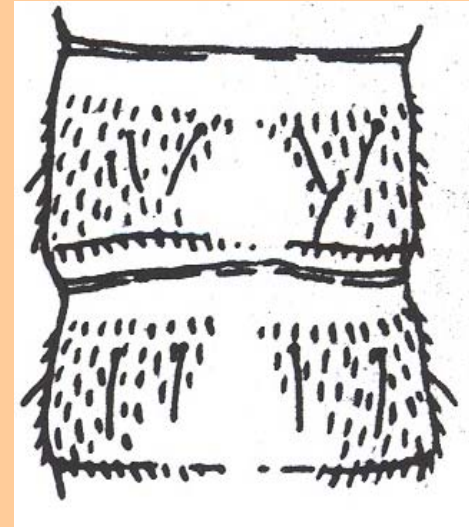
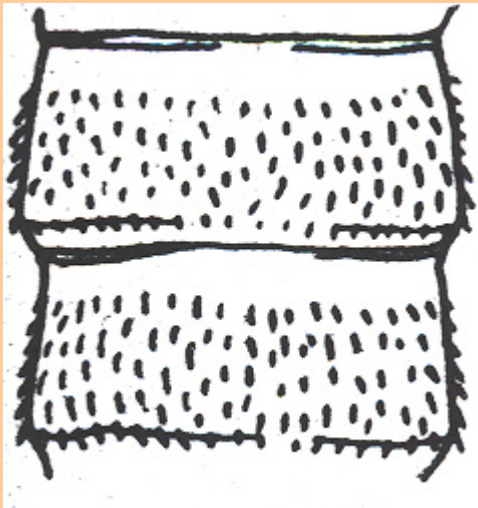
Leuctra braueri

X

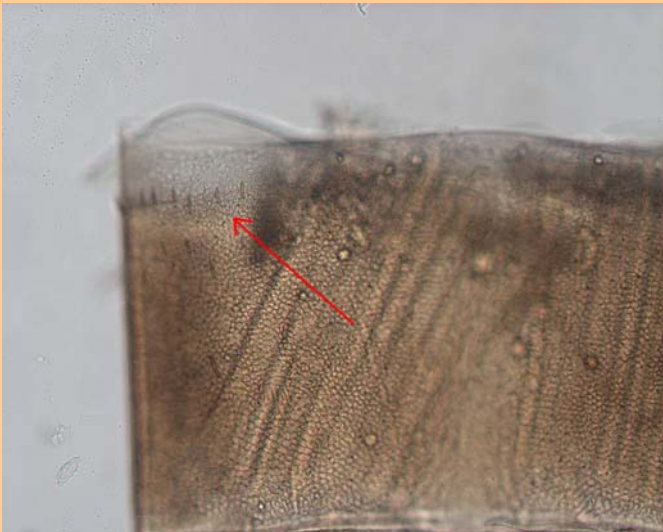
Leuctra nigra



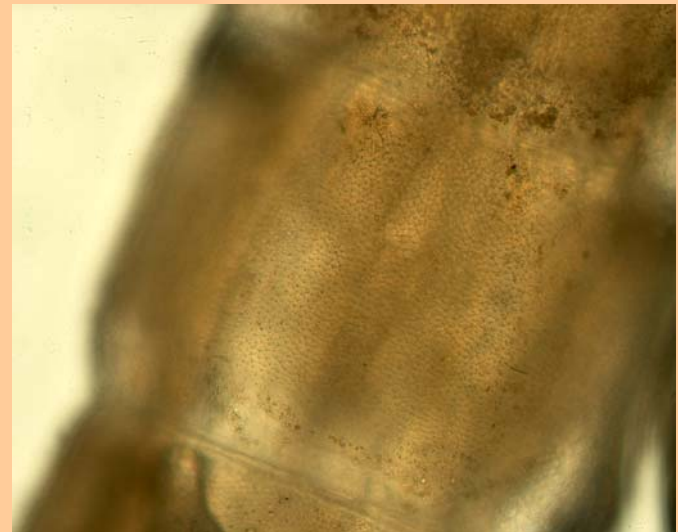
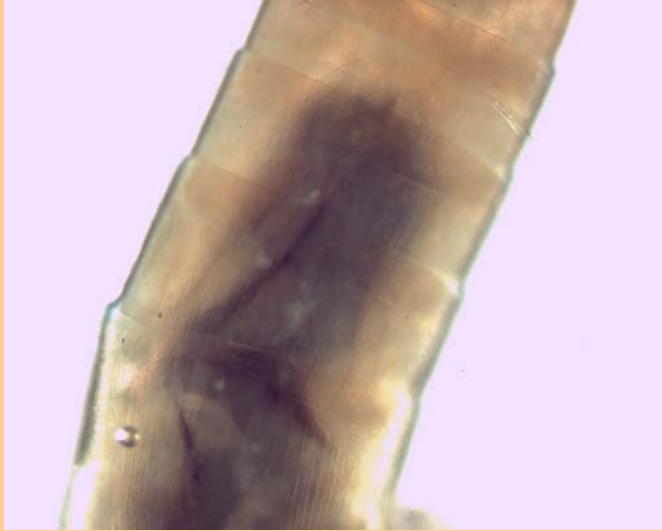
Leuctra armata X Leuctra rosinae



L. pseudocingulata X L. leptogaster



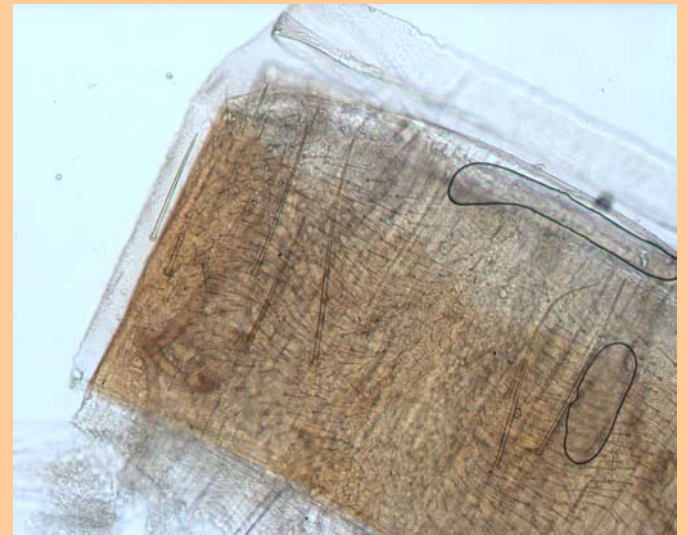
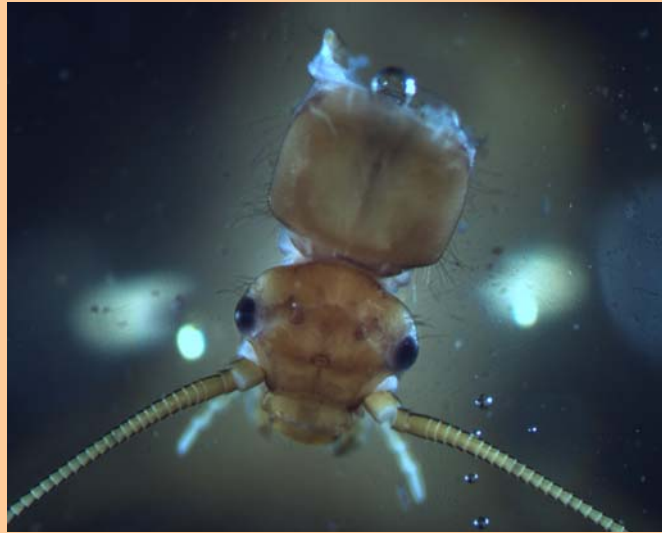
Leuctra major



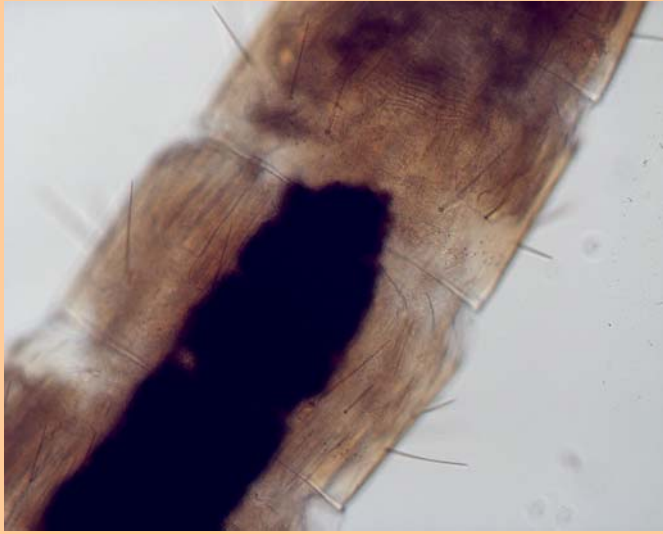
Leuctra fusca X Leuctra albida



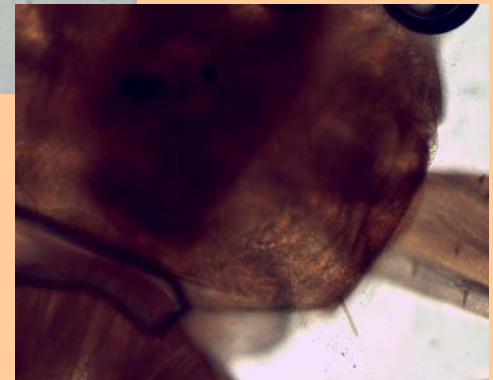
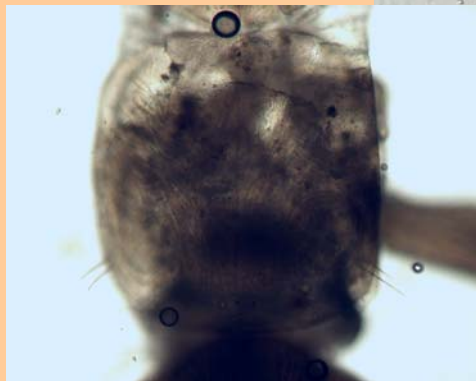
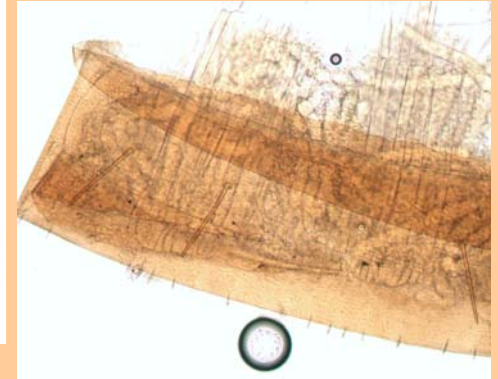
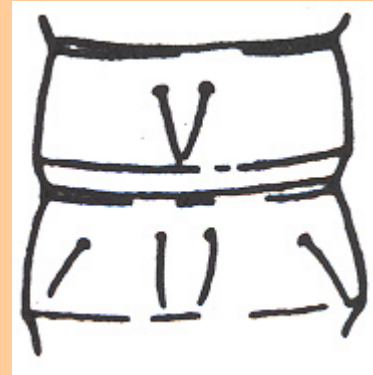
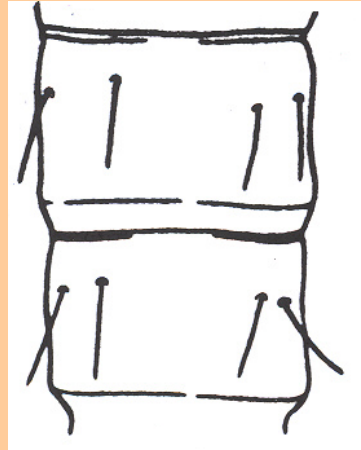
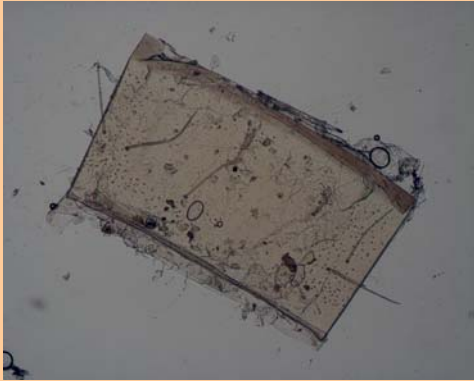
Leuctra prima, Leuctra autumnalis



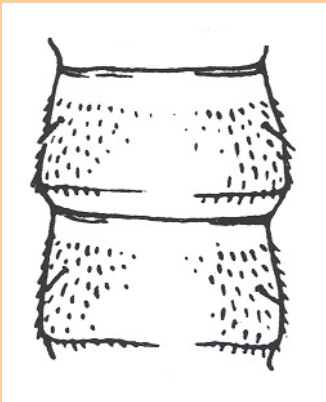
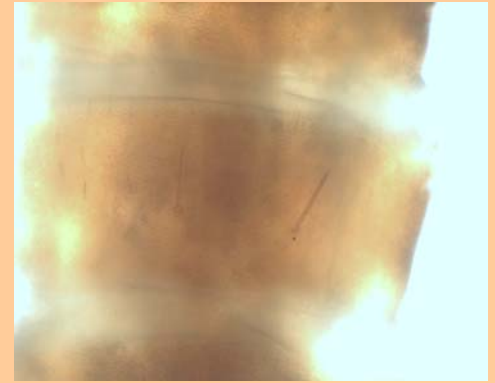
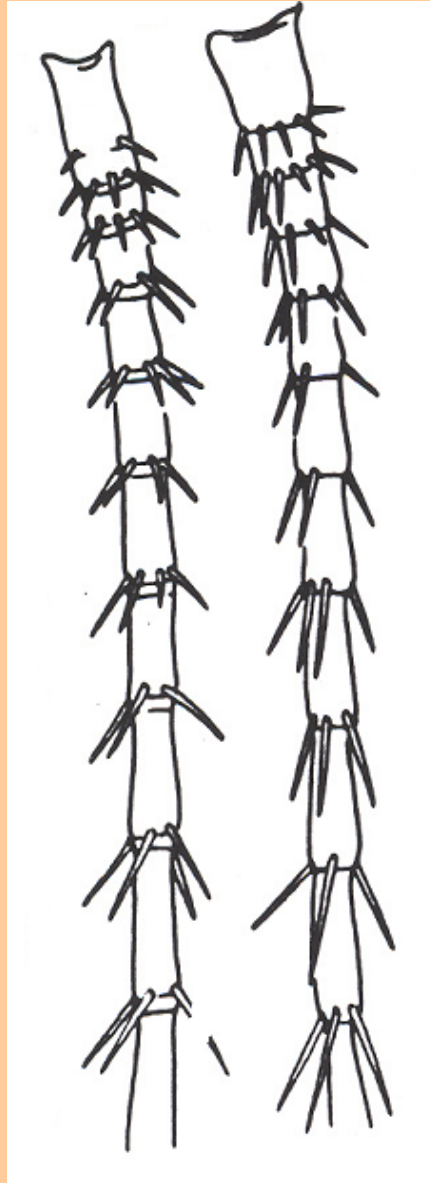
Leuctra alpina



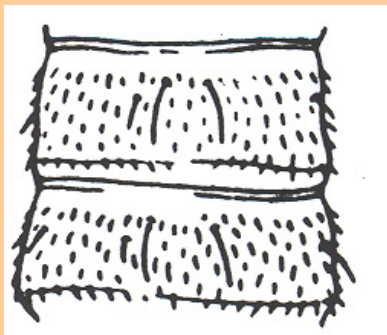
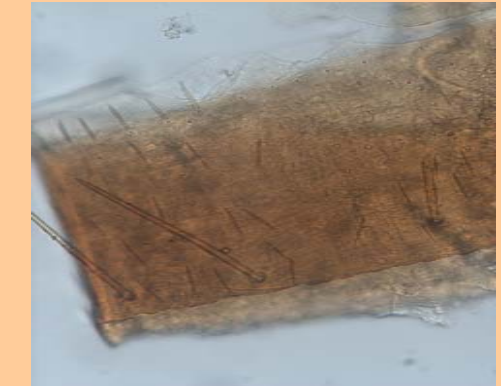
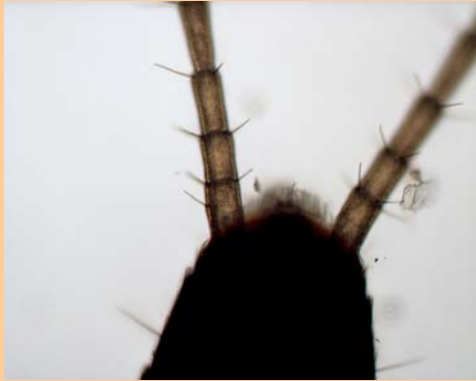
L. pseudosignifera X L. handlirschi



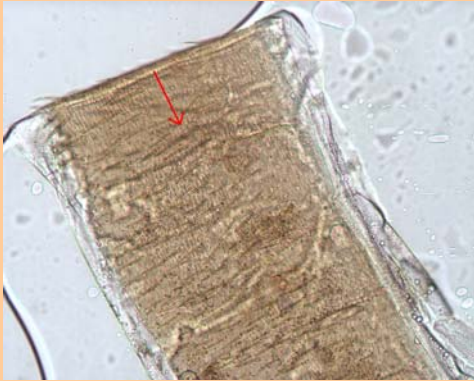
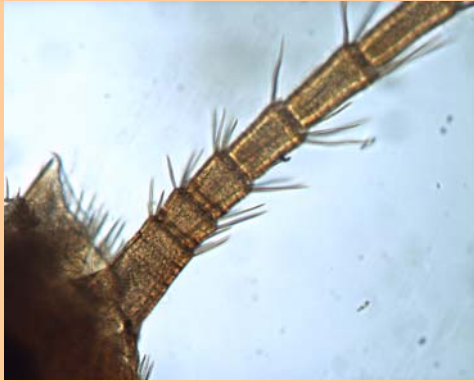
Leuctra aurita X Leuctra mortoni



L. teriolensis X L. rauscheri



Leuctra hippopus, Leuctra inermis



Leuctra digitata, Leuctra moselyi

